

MEKSYK



Rynek Turystyczny państwa Meksyk

Katarzyna Foryś TiR/Hot/W, nr. albumu: 33263, IV rok
Spis treści

1. Informacje na temat wybranego kraju	
1.1. Informacje ogólne	3
1.2. Historia	5
1.3. Gospodarka	5
1.4. Rolnictwo	6
1.5. Handle zagraniczny	8
1.6. Warunki naturalne kraju	9
1.7. Regiony koncentracji ruchu turystycznego	9
2. Turystyka Meksyku	
2.1. Informacje ogólne	13
2.2. Komunikacja	13
2.3. Baza noclegowa	14
2.4. Turystyka przyjazdowa do Meksyku	14
2.5. Motywy przyjazdów	18
2.6. Profile turystów	19
2.7. Długość pobytu	20
2.8. Główne cele podróży	21
2.9. Częstotliwość podróży do Meksyku	21
2.10. Turystyka wewnętrzna, według rodzaju i przyczyny podróży	22
2.11. Przychody z turystyki międzynarodowej	23
3. Rynek emisji turystycznej	24
4. Znaczenie rynku turystycznego dla Polski	27
5. Podsumowanie	28
6. Bibliografia i spis tabel	29

1. Informacje turystyczne na temat kraju

1.1 Informacje ogólne



<https://www.cia.gov/>

Położenie Ameryka Środkowa, nad Morzem Karaibskim, Zatoką Meksykańską i nad północnym Pacyfikiem, pomiędzy Belize i Gwatemalą a USA strategiczne położenie u południowej granicy USA, z Meksyku pochodzi kukurydza, jedna z najważniejszych upraw świata

Oficjalna nazwa Stany Zjednoczone Meksyku

Oficjalna nazwa w języku lokalnym Estados Unidos Mexicanos

Nazwa w języku lokalnym México

Ustrój federal republic

Stolica Meksyk

Używane języki hiszpański, różne języki majańskie, nahuatl i inne indiańskie

Ludność 109 955 400

Jednostka monetarna peso (MXN)

Struktura wiekowa 0-14 lat: 29,6% (mężczyźni 16619995, kobiety 15936154); 15-64 lat: 64,3% (mężczyźni 34179440, kobiety 36530154); 65 lat i więcej: 6,1% (mężczyźni 3023185, kobiety 3666472)

Grupy etniczne *Metysi* (pochodzenia indiańsko-hiszpańskiego) 60%, *Indianie* lub z przewagą krwi indiańskiej 30%, *biali* 9%, *inni* 1%

Grupy wyznaniowe *katolicy* 76,5%, *protestanci* 6,3% (zielonoświątkowcy 1,4%, Świadkowie Jehowy 1,1%, inni 3,8%), *inni* 0,3%, *nieokreśleni* 13,8%, *bezwyznaniowi* 3,1%

Współrzędne geograficzne 23 00 N, 102 00 W

Powierzchnia całkowita 1 972 550 km²

Powierzchnia lądu 1 923 040 km²

Powierzchnia wód 49 510 km²

Długość granic 4 353 km **Linia brzegowa** 9 330 km

Klimat od tropikalnego po pustynny

Ukształtowanie terenu wysokie, niedostępne góry; niskie równiny przybrzeżne; wysoko położone wyżyny; pustynie

Najwyższy punkt Volcan Pico de Orizaba: 5 700 m

Najniższy punkt Laguna Salada: -10 m

Meksyk (Meksykańskie Stany Zjednoczone, hiszp. – México, Estados Unidos Mexicanos, Méjico, nah. Mēxihco) – kraj w Ameryce Północnej. Sąsiaduje ze: *Stanami Zjednoczonymi* (na północy); *Oceanem Spokojnym* (na zachodzie i południu); *Zatoką Meksykańską i Morzem Karaibskim* (na wschodzie); *Gwatemalą i Belize* (na południu i południowym-wschodzie).

Meksyk zajmuje powierzchnię prawie 2 mln km², co daje mu pod tym względem 14 miejsce na świecie http://pl.wikipedia.org/wiki/Meksyk_-_cite_note-3. Jest 11 krajem z największą liczbą ludności. Meksyk jest federacją 31 stanów i Dystryktu Federalnego, w skład którego wchodzi stolica - miasto Meksyk – jedno z najgęściej zaludnionych miast na świecie.

Jest jedynym przedstawicielem Ameryki Łacińskiej w OECD, co było możliwe dzięki silnej pozycji w regionie i ustabilizowanej sytuacji gospodarczej. Od momentu wejścia do porozumienia o wolnym handlu ze Stanami Zjednoczonymi i Kanadą (NAFTA) w 1994 gospodarka Meksyku wkroczyła na ścieżkę dynamicznego rozwoju gospodarczego. Od 2000 trwa proces demokratyzacji życia politycznego, które przed tą datą było opanowane przez dominującą w systemie władzy partię PRI. Jej hegemonia została przerwana dopiero po wygranej Vicente Foxa w wyborach prezydenckich. A kontynuuje ją Felipe Calderón.

Meksyk jest państwem bogatym w surowce mineralne, jednakże z ograniczonym arealem ziemi uprawnej i z gwałtownie rosnącą populacją. Ponad połowa mieszkańców żyje w środkowej części kraju, podczas gdy rozległe rejony na suchej północy i tropikalnym południu są rzadko zaludnione. W ostatnich latach gospodarka kraju w dużej części opiera się na dochodach z turystyki i eksportu ropy naftowej. Wewnętrzna migracja ludności z rejonów wiejskich spowodowała gwałtowny rozrost ośrodków miejskich, w których mieszka obecnie ponad 2/3 ludności. Mimo poprawiających się wskaźników ekonomicznych duża część społeczeństwa w dalszym ciągu pozostaje biedna, co można przypisać częściowo kryzysowi z lat 80., który przejawiał się wysoką inflacją i ogromnym zadłużeniem zagranicznym.

1.2 Historia

Przed przybyciem Hiszpanów, w środkowej i pd. czci obszaru dzisiejszego Meksyku, istniało imperium Azteków, które zhołdowało istniejące tu wcześniej, wysoko rozwinięte cywilizacje (m.in. Olmeków, Teotihuacan, Tolteków, Majów, Zapoteków i in). W 1519 r. imperium azteckie podbił Herman Cortez, który położył podwaliny pod przyszłą kolonię hiszpańską, zwaną wicekrólestwem Nowej Hiszpanii. Po 300 latach okresu kolonialnego ogłoszono w 1821 r. niepodległość Meksyku. W 1848 r. Republika Meksykańska została zmuszona do zrzeczenia się – odpłatnie – na rzecz Stanów Zjednoczonych Teksasu, Nowego Meksyku, Kalifornii i rozległych terenów, leżących między tymi prowincjami, prowincjami, a więc niemal połowy własnego obszaru (ok. 2 mln km²). W latach 1910-1921 miała tu miejsce rewolucja społeczna, w której zginęło 1,5-2 mln mieszkańców. Była to pierwsza z wielkich rewolucji XX w. i trzeba przyznać, że była najbardziej radykalną rewolucją na świecie. Ostatecznie jednak przyjęła charakter burżuazyjno-demokratyczny. Dziś Meksyk jest prezydencką republiką federacyjną zrzeszającą 31 stanów i 1 dystrykt federalny, na terenie którego znajduje się stolica kraju.

1.3 Gospodarka

Od czasów [rewolucji z 1910](#) w Meksyku zauważalne stało się osłabienie obecności obcego kapitału przy jednoczesnym utrzymaniu stosunkowo wysokiego wzrostu gospodarczego. Kolejną cechą gospodarki meksykańskiej jest duży udział sektora publicznego oraz mieszanego (partnerstwo sektora prywatnego z państwowym). Państwo posiada liczne mechanizmy regulacyjne, przez które może oddziaływać na rynek, są to m.in. różne licencje, pozwolenia, kwoty produkcyjne czy chociażby ceny urzędowe. Ponadto istnieją ograniczenia w inwestowaniu kapitału prywatnego w pewne branże. Przykładem takich restrykcji może być przede wszystkim działalność naftowa i rafineryjna, telekomunikacyjna czy energetyczna, gdzie państwo pozostaje praktycznie monopolistą. Rząd federalny stara się także uniemożliwić firmom zagranicznym przejęcie kontroli nad ubezpieczeniami, leśnictwem i górnictwem i wieloma innymi strategicznymi sektorami gospodarki. Meksyk należy do grupy krajów rozwijających się. W latach 1960-1980 [PKB](#) wzrósł o ponad 150%. Przy równoczesnej eksplozji demograficznej wzrost gospodarczy w tym okresie wynosił średnio 7%, co jest bardzo dobrym wynikiem na tle innych państw Ameryki Łacińskiej. Usługi odpowiadają za około 50% dochodu narodowego, przemysł stanowi 25%, a rolnictwo ok. 10%. Poziom [PKB](#) względem siły nabywczej stawia Meksyk na 12 miejscu na świecie. W ostatnich latach Meksyk przoduje wśród krajów Ameryki Łacińskiej pod względem wartości nominalnej PKB (8,340 \$), zajmując w tym rankingu drugie miejsce. Wydaje się, że kraj podźwignął się z kryzysu ekonomicznego z [1994](#) i nie opiera się wyłącznie na eksporcie surowców. Ludność w wieku produkcyjnym stanowi

jedną trzecią społeczeństwa. Usługi dają zatrudnienie największej grupie ludności (ok. 30%). Ponad 25% osób pracuje w rolnictwie a 12% w przemyśle. Prawie połowa nierolniczej siły roboczej jest zrzeszona w [związkach zawodowych](#). Największy z nich – Konfederacja Pracowników Meksykańskich jest blisko związany z dominującą w meksykańskim życiu politycznym Partią Rewolucyjno-Instytucjonalną.

Gwałtownym "boom" gospodarczy, który rozpoczął się w latach 70. był podtrzymywany przez rosnące dochody z drożejącej [ropy](#), które umożliwiały duże inwestycje w sektorze publicznym i prywatnym. Napływ kapitału przełożył się na nowe miejsca pracy i rozszerzenie bazy dla rynku towarów i usług. Drugą stroną szybkiego rozwoju kraju było rosnące zadłużenie w prywatnych bankach i instytucjach finansowych z zagranicy. Dodatkowo na początku lat 80. doszło do spadku cen ropy naftowej co wywołało głęboki kryzys ekonomiczny. Rząd został zmuszony do rozluźnienia polityki celnej i wprowadzenia większej swobody gospodarczej w celu pobudzenia wymiany handlowej, przyciągnięcia inwestorów zagranicznych i pobudzenia przedsiębiorczości. W pierwszej połowie lat 90. miał miejsce umiarkowany wzrost PKB. Jednakże poważne zagrożenie zaczęło stanowić przewartościowanie peso w stosunku do dolara. Dewaluacja peso przeprowadzona w [1994](#) doprowadziła z kolei do gwałtownego spadku wartości krajowej waluty. W reakcji na to z Meksyku szerokim strumieniem zaczął odpływać kapitał. Tym samym gospodarka meksykańska znalazła się skrajnie głębokiego załamania ekonomicznego. W reakcji na to Stany Zjednoczone zdecydowały się udzielić pomocy w postaci [pożyczki](#) w celu ratowania słabnącego peso. Jak się później okazało kryzys gospodarczy z lat 1994-1996 było najbardziej poważnym dla kraju od czasów wielkiej depresji z lat 30. Doprowadził do wzrostu ubóstwa i spadku poziomu życia dużej części Meksykanów. PKB w latach 1994-1995 spadło o 6,2%.

W nowe stulecie Meksyk wkroczył z nieco mocniejszą ekonomią, którą napędza w dużej części przemysł oraz górnictwo. Nie bez znaczenia dla poprawy sytuacji gospodarczej było wstąpienie Meksyku do [NAFTA](#) – Północnoamerykańskiego Porozumienia o Wolnym Handlu. Meksyk pozostaje nadal bardzo uzależniony od sytuacji ekonomicznej Stanów Zjednoczonych. W [2005](#) PKB Meksyku wyniósł 768,4 bln dolarów.

1.4 Rolnictwo

Rolnictwo ma 10 procentowy udział w wytwarzanym dochodzie narodowym i daje zatrudnienie ok. jednej czwartej ludności w wieku produkcyjnym. Znacząca część sektora rolniczego opiera się na tradycyjnych metodach gospodarowania, w szczególności w biedniejszych regionach zamieszkałych przez [Indian](#). Produkcja rolna w takich rejonach bazuje głównie na [kukurydzy](#), [fasoli](#), uprawianych często na ziemi należącej do wspólnot gminnych. Taki system cechuje się wysokim zapotrzebowaniem na siłę roboczą i niską wydajnością. Z ogólnego areалу ziemi rolnej grunty orne i [sady](#) zajmują 12% powierzchni kraju a [łąki](#) i [pastwiska](#) – 37%.

Jednym ze skutków rewolucji 1910 r. była reforma ziemiska, która zaowocował wprowadzeniem tzw. systemu *ejido*. W momencie wybuchu rewolucji ogromna część chłopów praktycznie nie posiadała własnej ziemi i pracowała u bogatych posiadaczy ziemskich na [hacjendach](#). Konstytucja z [1917](#) zawierała postanowienia nakładające ograniczenia na maksymalną wielkość jednego gospodarstwa rolnego. Przepisy te dawały możliwość wywłaszczania i podziału uzyskanej w ten sposób ziemi pomiędzy bezrolnych chłopów. Małe obszarowo działki zostały oddane we wspólne użytkowanie niewielkim

społecznościom, z których członkowie korzystali indywidualnie (ziemia uprawna) lub wspólnie (pastwiska, lasy). Późniejsze zmiany przyniosły powstanie lokalnych wspólnot pod nazwą *ejidos*. Pod koniec lat 30. XX w. większość z hacjend upadła (utrzymały się głównie na pasterskiej północy). Reforma rolna doprowadziła do powstania licznych małych gospodarstw, których powierzchnia najczęściej wynosiła od 4 do 8 ha. Mimo że duża część ich produkcji jest wykorzystywana na własne potrzeby to znaczna ilość trafia również do mieszkańców miast i osad nierolniczych. [Kukurydza](#) pozostaje tam podstawową rośliną uprawną ale istnieje również na niewielką skalę chów zwierząt.

Gospodarstwa rolne nastawione na produkcję towarową są najliczniejsze w rejonie [Zatoki Meksykańskiej](#), wyżyn [Chiapas](#), nawadnianych części na północy i północnym-zachodzie kraju oraz [Guanajuato \(Mesa Centralna\)](#). Rośliny tropikalne już od czasów kolonialnych uprawia się na nadbrzeżnej równinie przy Zatoce Meksykańskiej i przyległych terenach. Obecnie uprawy rozciągają się również bardziej na południowy-wschód od [Tampico](#) do [Chiapas](#) aż po wschodnie zbocza [Sierra Madre Wschodniej](#). [Kawa](#) i [trzcina cukrowa](#) pod względem areалу i dochodowości mają największe znaczenie. Produkty te wystarczają na zaspokojenie krajowych potrzeb a duże nadwyżki są przeznaczane na eksport.

Kawa jest jednym z najcenniejszych artykułów eksportowych, jednakże wzrost zapotrzebowania na [cukier](#) sprawił że straciła nieco na znaczeniu. [Banany](#), [mango](#), [kakao](#) i [ryż](#) znajdują zbyt w dużej części na rynku krajowym. Meksyk jest również wiodącym producentem [wanilii](#), która jest zbierana w tym rejonie. Mniejsze arealy upraw kakao i trzciny cukrowej znajdują się w zachodnim Chiapas. Natomiast [bawełna](#) dominuje na polach położonych przy granicy z [Gwatemalą](#) i nad [Pacyfikiem](#).

Północna i północno-zachodnia część kraju cechuje się dużą skalą wykorzystania [irygacji](#) w rolnictwie. Nawadniane są przede wszystkim uprawy bawełny. Duże projekty irygacyjne zaczęły być realizowane w regionie już od lat 30. Plan "Laguna" przeprowadzony niedaleko miasta [Torreón](#) był jednym z pierwszych, mających na celu doprowadzenie wody na te skąpe w opady tereny. Pozyskane dla rolnictwa ziemie były oddawane [ejidos](#), które uprawiały bawełnę za pomocą zmechanizowanych metod. Z kolei w okolicach [Chihuahua](#) zrealizowano plan "Las Delicias", który umożliwił powiększenie areálu [pszenicy](#). Pomimo powstania nowych terenów rolnych gwałtowny przyrost ludności sprawia, że Meksyk pozostaje importerem zboża od lat 80.

W dolinach rzek [Fuerte](#) i [Yaqui](#) w latach 40. przeprowadzono program odzyskania zasolonych gleb na potrzeby nowych upraw. Podobne prace prowadzono również na terenach sięgających do [Hermosillo](#) na północy i do [Culiacán](#) na południu. Większość z tych obszarów została powierzona spółdzielniom – *ejido*, część natomiast znajduje się w prywatnych rękach. W regionie stanu [Sinaloa](#) [pszenica](#) odgrywa największą rolę, jest to jeden z największych ośrodków uprawy tego zboża. Oprócz tego północno-zachodnie rejony Meksyku są wykorzystywane do zbiorów bawełny, warzyw i roślin oleistych. Duża część warzyw takich jak [pomidory](#) czy [sałata](#) jest eksportowana do Stanów Zjednoczonych. [Dolina Mexicali](#) stanowi natomiast ważny ośrodek upraw roślin włókienniczych.

Region Meksy Centralnej od dawna uważany jest za "spichlerz" kraju. Pszenica, kukurydza, warzywa, orzeszki ziemne i fasola są podstawowymi produktami tutejszych małych gospodarstw. W ostatnich latach coraz większe znaczenie na rynku produktów rolnych zdobywa region [Guanajuato](#), co jest spowodowane sąsiedztwem z gęsto zaludnionymi

miastami. Hodowla koncentruje się w północnej części kraju. Mimo przeprowadzonej reformy rolnej w dalszym ciągu istnieją tu duże gospodarstwa, które dobrze sprawdzają się przy chowie dużych stad. Ze względu na suchy klimat i ograniczoną roślinność występują tu duże trudności w rozwijaniu produkcji. Duża część mięsa trafia na eksport na rynek amerykański. W celu poprawienia wyników tutejszych farmerów zastąpiono stare hiszpańskie rasy bydła nowymi – bardziej mięsnymi. Niektóre pastwiska dzięki nawożeniu i nawadnianiu stały się dostępne do użytkowania przez cały rok. Coraz powszechniejsze staje się również karmienie krów paszami.

Oprócz północy chów bydła jest również popularny w tropikalnych rejonach [Chiapas](#) i północno-wschodniego wybrzeża Zatoki Meksykańskiej. Farmerzy uzyskują tutaj zdecydowanie lepsze wyniki w hodowli niż na północy ze względu na większą wilgotność i lepsze warunki roślinności. Lasy deszczowe są wycinane a na ich miejscu sieje się trawy w celu szybszej możliwości wykorzystania nowych terenów. Proces ten wywołuje niekorzystne skutki dla środowiska, ze względu na ważną rolę lasów w regulacji stosunków wodnych i powstrzymywaniu procesów erozyjnych.

Meksyk jest producentem rzadkich roślin przemysłowych. Są to m.in. [henequen](#) (gatunek [agawy](#)) – roślina wykorzystywana w meblarstwie. Henequen została wprowadzona na [Jukatanie](#) w latach 80. XIX w. i przez długi czas to właśnie Jukatan był głównym źródłem tego surowca. Reforma z lat 30. XX w. przyczyniła się jednak do zmniejszenia arealu z uwagi na wcześniejszą specjalizację dużych hacjend w tym zakresie. [Maquey](#) (kolejny gatunek [agawy](#)) porasta niektóre pola na Mesie Centralnej. Początkowo maquey było wykorzystywane do produkcji [pulque](#) – niedrogiego napoju alkoholowego. Roślina ta cieszy się dużym powodzeniem w niewielkich gospodarstwach ze względu na możliwość uprawy na mało żyznych i skalistych ziemiach. Jeden z symboli kraju – [tequila](#) jest również wyrabiana z maquey, ośrodkiem jej produkcji jest miasto Tequila położone w stanie [Jalisco](#). Z agawy wyrabiany jest również [mescal](#) – jeden z popularnych alkoholi meksykańskich.

1.5 Handel zagraniczny

Import: 223,700 \$

Import/Świat=2.18%. Import/GDP= 22.37.

Ekspert: 213,700

Ekspert/Świat=2.07%.
(Ekspert+Import)/GDP= 40.96%.

Produkt krajowy brutto: 1068000 (PPP)
na mieszkańca: 10,100 USD
Bezrobocie: 3.60%

1.6. Warunki naturalne kraju

Wyżyna Meksykańska zajmuje północną i środkową część kraju; rozciąga się ogromnym trójkątem od Rio Bravo na północy po Kordylię Wulkaniczną na południu. Od zachodu ograniczają ją łagodne stoki gór Sierra Madre Zachodniej, od wschodu- Sierra Madre Wschodniej. Na północnym zachodzie Meksyku ciągnie się długi na 1000km i szeroki na 100 do 250 km górzysty i pustylny Półwysep Kalifornijski. Północna część wyżyny Meksykańskiej składa się głównie z Olsonów oraz obszernych zapadlisk- Kotlina Chihuahua. Kotliny i zapadliska rozdzielają pasma gór fałdowych i stołowych; ich wysokości sięgają 600 do 2200 m n.p.m. Południowa część wyżyny Meksykańskiej rozciąga się między górami Sierra de-> Zacatecas i -> Guanajuato a Kordylię Wulkaniczną. Rzeźba terenu jest tu ukształtowana przez zjawiska wulkaniczne. Kordyliera Wulkaniczna składa się z setek gór wulkanicznych, a do najwyższych należą: Nevado de Toluca(4578 m n.p.m.)-> Popocatepetl(5452 m n.p.m.) i Orizaba(5700 m n.p.m.). tu znajdują się również słynne groty -> Cacahuamilpa. Na południu Meksyku ciągną się góry Sierra Madre Chiapas oraz Wyżyna Chipas. Sierra Madre Wschodnia ciągnie się na długości 1200 km, a jej najwyższym szczytem jest Pena Nevada(4056 m n.p.m.). Zachodnią granicę Wyżyny Meksykańskiej stanowi trudno dostępny łańcuch gór Sierra Madre Zachodnia, rozcięty głębokimi dolinami; opada on do nizin nadbrzeżnych progiem uskokowym. W środkowej i północnej części kraju panuje klimat zwrotnikowy, w południowej- podrównikowy wilgotny; jest on jednak silnie zróżnicowany w zależności od wysokości.

1.7 Regiony koncentracji ruchu turystycznego

Na terenie Meksyku można wydzielić osiem regionów turystycznych: Środkowy, Środkowo-Zachodni, Południowo-Pacyficzny, Chiapas, półwysep Jukatan, Zatoka Meksykańska, Północny, Kalifornijski.

Region Środkowy

Region Środkowy, położony w granicach stanów: Hidalgo, Meksyk, Morelos, Tlaxcala, Puebla, Dystrykt Federalny, obejmuje wschodnią część Wyżyny Południowomeksykańskiej i Kordyliery Wulkanicznej. Przeważa tu klimat umiarkowany ciepły. Obficie występują tu wody mineralne, dzięki którym powstały uzdrowiska, m.in. Ixtapan de la Sal, Cuautla, Atlixco, Ajacuba. Region Środkowy charakteryzuje się dużym nagromadzeniem zabytków okresu prekortezyjańskiego i kolonialnego. Koncentruje się tu ok. 25% bazy hotelowej Meksyku, a rocznie odwiedza go blisko 1,5 mln turystów zagranicznych. Do najważniejszych ośrodków turystycznych regionu należą: Meksyk, Teotihuacan, Tulą, Cuernavaca, Puebla, Cholula. Meksyk - największe miasto świata. Wśród zabytków stolicy wyjątkowe miejsce zajmuje, położona w północnej części aglomeracji, bazylika Nuestra Señora de Guadalupe (1531 r.) - obiekt pielgrzymek religijnych. Unikatowym punktem stolicy jest Plac Trzech Kultur (Tlatelolco), miejsce gdzie obok siebie znajdują się szczątki piramidy azteckiej, kościół wzniesiony przez H. Corteza w XVI w. oraz nowoczesny wieżowiec Ministerstwa Spraw Zagranicznych. Główną arterią komunikacyjną Meksyku jest - biegnąca południkowo - **Avenida Insurgentes** (Aleja Powstańców) długości ponad 40 km. Na jej południowym krańcu znajduje się miasteczko uniwersyteckie, należące do największego na świecie uniwersytetu (ok. 40 tys. studiujących) - Autonomicznego Uniwersytetu Narodowego Meksyku (UNAM). W pobliżu miasteczka uniwersyteckiego znajduje się Stadion Azteków (106 tys. miejsc), jeden z bardziej okazałych obiektów sportowych stolicy, zbudowany z okazji przeprowadzanych w tym mieście Igrzysk Olimpijskich w 1968 r. Meksyk to miasto licznych parków, z których na szczególną uwagę zasługują dwa: **Bosque**

de Chapultepec i Xochimilco. Teotihuacan - nazywany Miastem Bogów, położony jest ok. 50 km na północ od miasta Meksyk. Głównym zespołem zabytkowym jest tu dawne centrum religijne kultury Teotihuacan, rozciągające się wzdłuż dwukilometrowej drogi zwanej Drogą Zmarłych. Prowadzi ona wśród rozlicznych założeń sakralnych, z których na szczególne wyróżnienie zasługują: Piramida Słońca Piramida Księżyca, Cytadela oraz Świątynia Ouetzalcoatla. Tula- dawna stolica Tolteków - została odkryta dopiero w latach dwudziestych naszego wieku. Zachowały się w niej ruiny 5-stopniowej piramidy ze świątynią Ouetzalcoatla, ślady pomieszczeń kapłańskich o charakterze rezydencjonalnym, stadion do rytualnej gry w piłkę. **Puebla** - położona jest na wysokości 2162 m n.p.m.. Jest rozległym miastem o niewysokiej zabudowie kolonialnej (na planie szachownicy) z licznymi obiektami o wysokiej wartości artystycznej. Osobliwością miasta są fasady kościołów i budynków świeckich, W Puebla znajduje się najstarszy na kontynencie teatr (Teatro Principal) oraz jeden z pierwszych uniwersytetów. W granicach regionu znajduje się jeszcze wiele, nie mniej interesujących miejscowości, ważnych obiektów turystycznych - Toluca, Acolma, Tepetzotlaan, Atlixco, Huejotzingo Tenancingo, Metepec, **Chiconcuac** (małe miasteczka indiańskie).

Region Środkowo-Zachodni

Region Środkowo-Zachodni, położony w granicach stanów: Nayarit, Jalisco, Colima, Michoacan, Aguascalientes, Guanajuato, Queretaro, obejmuje pas nizin nadpacyficznych oraz zachodnią część Wyżyny Południowo-meksykańskiej i Kordyliery Wulkanicznej. W północnej części tego obszaru panuje klimat umiarkowany, ciepły, natomiast na południu i wybrzeżu - klimat gorący. Jest to w przeważającej części region gór i wysokogórskich wyżyn, porożcinany przez rzeki dorzecza Lermy - Rio Grandę de Santiago, oraz prawobrzeżne dopływy rzeki Balsas. W centralnej jego części występują jeziora, w większości pochodzenia tektonicznego - Chapala (największe jezioro Meksyku o pow. 1038 km²), Yuriria, Cuitzeo, Patzcuaro. Nad brzegami dwóch - Chapala, Patzcuaro - znajdują się duże ośrodki wypoczynkowe o znaczeniu międzynarodowym.

Region Środkowo-Zachodni jest jednym z ważniejszych obszarów występowania wód mineralnych w Meksyku. Znanymi uzdrowiskami są tu: San Jose Pura, Aguablanca, Los Azufres, Santa Barbara, Aguascalientes (dosłownie gorące wody).

Duże znaczenie turystyczne ma również wybrzeże Oceanu Spokojnego. Znajdują się tu duże kąpieliska morskie: Puerto Vallarta, San Blas, Barca de Navidad, Manzanillo.

Głównym miastem regionu jest drugie co do wielkości miasto Meksyku – **Guadalajara**. W północno-wschodniej części regionu biegnie tzw. Droga Niepodległości, przy której znajdują się stare miasta o bogatej architekturze z hiszpańskiego okresu kolonialnego. Do najpiękniejszych należą: Guanajuato, Hidalgo, Oueretaro oraz San Miguel de Allende.

Region Południowopacyficzny

Jest to obszar obejmujący łańcuchy górskie - Sierra Madre Południowa i Sierra Madre de Oaxaca, oraz przylegający do nich od południa wąski pas nizin nadpacyficznych. Przeważa tu klimat podzwrotnikowy, ciepły, a naturalną szatę roślinną tworzą głównie lasy międzyzwrotnikowe (w górach dębowo-sosnowe). Dominującymi elementami rzeźby są masywy i pasma górskie, poprzecinane licznymi dolinami, kotlinami i kanionami rzek, spośród których wyróżnia się kotlina Oaxaca, w przeszłości centrum kultury Zapoteków i Misteków. Cywilizacje indiańskie pozostawiły tu znaczące ruiny dwóch centrów sakralnych – Mitla i Monte Alban.

Południową część regionu wypełnia wybrzeże pacyficzne, z licznymi zatokami, piaszczystymi plażami, przybrzeżnymi jeziorami, lagunami. Obok małych miejscowości o charakterze kąpieliskowo-rybackim, znajdują się tam duże renomowane ośrodki

turystyczne: Zihuantanejo, Puerto Angel, Tehaantepec oraz jedno z największych w Ameryce Łacińskiej - Acapulco.

Acapulco, nazywane "Perłą Pacyfiku", leży nad zatoką o tej samej nazwie, wzdłuż której ciągną się hotele, apartamenty, wille oraz bogata baza towarzysząca. Rocznie odwiedza ją ok. 0,5 mln turystów, do dyspozycji których pozostaje blisko 5 tys. pokoi hotelowych.

Acapulco jest ważnym ośrodkiem turystyki kongresowej, ponadto odbywają się tu - szczególnie między grudniem a kwietniem - liczne imprezy międzynarodowe, w tym festiwale, konkursy itp.

Bogate złoża srebra w północno-zachodniej części regionu przyczyniły się do powstania miasta Taxco. Rokrocznie odbywają się tu wielkie targi srebra, połączone z konkursem na najpiękniejsze wzory, oparte na motywach indiańskich.

Drugim miastem o dużej atrakcyjności turystycznej jest Oaxaca. Wykorzystując swoje położenie na starym szlaku handlowym wiodącym od Zatoki Meksykańskiej do Pacyfiku, Oaxaca urosła szybko do miasta stolicy prowincji i siedziby biskupstwa. W mieście zachowały się liczne zabytki, w tym klasztor dominikanów Santo Domingo oraz kościoły - **San Felipe Neri** i **San Francisco**.

Region Chiapas

Chiapas, wyżynno-górzysta, silnie zalesiona kraina, leży w południowo-wschodniej części Meksyku. Centralną jej część stanowią pasma Sierra Madre de Chiapas i Centralna Wyżyna Chiapas, rozdzielone Doliną Centralną. Od południa Sierra Madre de Chiapas zamyka nizina nadbrzeżna z licznymi lagunami i jeziorami przybrzeżnymi. Na wybrzeżu znajdują się kąpieliska: Puerto Madero, Boca de Cielo, Paredón, Puerto Arista., Yaxchilan.

Półwysep Jukatan

Region półwyspu **Jukatan**, obejmującego stany Campeche, Quintana Roó i Jukatan, jest monotonną równiną urozmaiconą łańcuchem niewysokich wzgórz mogotowych.

Zbudowany z wapieni, jest silnie skrasowiały, toteż mimo znacznych opadów brak na nim powierzchniowej sieci rzecznej, a podstawowym źródłem pozyskiwania wody są naturalne studnie krasowe (cenote). Na przeważającej części obszaru naturalną szatę roślinną tworzą trawy i suchorosty, natomiast na południu występują wiecznie zielone lasy, typu selwy.

Wzdłuż wschodniego wybrzeża ciągną się rafy koralowe, etole i niewielkie wyspy. Na dwóch z nich - Cozumel i Mujeres - zlokalizowano nowoczesne kąpieliska morskie, które, otoczone strefą płytkiego morza, stanowią jeden z bardziej ekskluzywnych rejonów turystycznych Meksyku. Ponadto ważnymi ośrodkami na wybrzeżu karaibskim są: Canciin, Tulum i Chetumal.



Los Cabos

W przeszłości Jukatan był miejscem, gdzie apogeum rozwoju osiągnęła kultura Majów. W okresie tzw. Nowego Imperium (X-XV w.) wzniesiono tu szereg miast i centrów kultu religijnego: Mayapan, Chichen Itza, Uxmal, Kabah, Sayil.

Szczególnie ważny był - znakomicie po dziś dzień zachowany - zespół miejski Chichen

Itza, którego budowę rozpoczęto ok. IX w. Najokazalszą budowlą jest tam dziewięcioczęłkowa piramida, mieszcząca na szczycie sanktuarium Kukulkana.

Region Zatoki Meksykańskiej

Region ten, położony na nizinie nadbrzeżnej (stany: Veracruz, Tabasco, Tamaulipas), ciągnie się od granicy ze Stanami Zjednoczonymi po ujście rzeki Grijalva. Rzeki Tamesi i Panuco dzielą go na część północną - suchą, oraz południową - pokrytą sawannami, wilgotnymi lasami i bagnami. Jest to obszar intensywnego rolnictwa tropikalnego, gdzie od czasów kolonialnych uprawia się trzcinę cukrową, owoce cytrusowe, a na południu również kakao i banany.



Region Zatoki Meksykańskiej

Miasta regionu uformowały się głównie jako ośrodki portowe, pełniąc również funkcję wypoczynkową. Do największych kąpielisk położonych na wybrzeżu zatoki należą: Veracruz, Tecolutla, Tampico.

Region Północny

Jest to największy, zajmujący blisko połowę powierzchni kraju region turystyczny Meksyku (stany: Sonora, Coahuila, Chihuahua, Nuevo Leon, San Luis Potosi, Zacatacas, Durango). Obejmuje on Wyżynę Północnomeksykańską, góry Sierra Madre Wschodnia, Sierra Madre Zachodnia oraz Nadbrzeżną Nizinę Północno-Zachodnią. Na przeważającej części regionu panuje klimat kontynentalny, suchy (pustynny i stepowy) i tylko w górach przechodzi w umiarkowany, z opadami w ciągu całego roku. Wybrzeże, o urozmaiconej linii brzegowej (w części północnej, ruchome wydmy, pustynia Altar), ciągnie się wzdłuż Zatoki Kalifornijskiej na odcinku 1300 km. Znajdują się tu kąpieliska morskie - Mazatlan, Guaymas, Puerto Peñasco.

W regionie występują nieliczne miasta prekorteżjańskie - Tamazula, Avispas, kolonialne - Magdalena, Gaborca, Hidalgo del Parral, Fresnillo, oraz stare ośrodki eksploatacji surowców mineralnych - Cerro del Mercado, San Francisco del Oro.



Mexico City

2. Turystyka Meksyku

2.1. Informacje ogólne

Ze względu na położenie geograficzne, atrakcje środowiska przyrodniczego oraz ogromne bogactwo zabytków archeologicznych, wielu różnych cywilizacji z czasów prekortezańskich oraz zabytków z hiszpańskiego okresu kolonialnego, Meksyk jest jednym z najbardziej atrakcyjnych turystycznie krajów świata, w Ameryce zajmuje drugie miejsce (po USA, a przed Kanadą) zarówno pod względem liczby przyjezdnych, jak i dochodów. Turystyka w Meksyku jest działem gospodarki, zbudowanym i rozwijanym przy znacznie wyższym, niż w innych dziedzinach, kapitale zagranicznym. Dochody z turystyki w 2004 r. wyniosły 10,7 mld USD i ciągle rosną. Liczba turystów, przybywających zagranicą z każdym rokiem wzrasta – z 4,2 mln na początku lat osiemdziesiątych, do ponad 21,7 mln w roku 1996. Po spadku w 1997 r., Meksyk odzyskał swoją pozycję, w 2004 r. przyjechało tu 20,6 mln osób. Około 70% turystów przybywa do Meksyku drogą lotniczą, pozostałe 30% - lądową. Drogą morską przybywa znikoma ilość turystów. W każdym roku przeważają zdecydowanie turyści z sąsiednich Stanów Zjednoczonych – około 84%. Turyści z Ameryki Łacińskiej (głównie z sąsiedniej Gwatemali i z Salwadoru) stanowią nieco ponad 6%, z Europy (głównie Francuzi i Niemcy) – około 5%, z Kanady około 4%. Wśród innych, wymienić należy jeszcze Japończyków oraz Polaków.

2.2. Komunikacja

W transporcie Meksyku dominuje transport **samochodowy**. Autobusy dalekobieżne kursują często i dojeżdżają niemal wszędzie. Sieć drogowa jest ostatnio intensywnie rozbudowywana.

Długość jej wzrosła do 300 tys. km w 2000 r. W okresie ostatnich kilku lat występował w Meksyku dynamiczny rozwój autostrad (4,5 tys. km). Przebieg głównych szlaków drogowych, łączących stolicę kraju ze Stanami Zjednoczonymi, jest na ogół zbliżony do przebiegu linii kolejowych. Ze stolicy, na południowy wschód, do granic Gwatemali prowadzi Szosa Panamerykańska. W latach 70 ukończono budowę 1700-kilometrowej szosy Carretera Transpeninsular, biegnącej wzdłuż Płw. Kalifornijskiego. Była to jedna z największych inwestycji drogowych ostatnich lat.

Transport kolejowy – długość sieci kolejowej wynosi 26,4 tys. km (2000) i w zasadzie nie zmienia się w ciągu ostatnich dwudziestu lat. Podstawą sieci kolejowej są trzy główne szlaki, łączące stolicę kraju ze Stanami Zjednoczonymi. Na południowy wschód prowadzi ze stolicy tylko jedna linia.

Transport wodny – śródlądowy nie odgrywa w Meksyku większej roli. Położenie kraju między dwoma oceanami, warunkuje natomiast znaczną rolę transportu morskiego. Kraj posiada 76 portów morskich, ale są to na ogół małe porty rybackie, o znaczeniu lokalnym. Największe porty to: Tampico, Veracruz i Coatzacoalcos. Pod względem rozmiarów przeładunków, do dużych portów należy też port solny Isla de Cedru, służący do wywozu soli. Promy pasażerskie i samochodowe zapewniają połączenia Płw. Kalifornijskiego Kalifornijskiego resztą kraju.

Transport lotniczy – Meksyk ma rozbudowany transport lotniczy. Istnieje 45 międzynarodowych portów lotniczych i 38 wewnętrznych, oraz około 1200 prowizorycznych i prywatnych lądowisk. Wewnątrz kraju, główne połączenia łączą stolicę z Płw. Kalifornijskim, z rejonem uprzemysłowionym na północnym wschodzie oraz Płw. Jukatan. Największym portem lotniczym jest Benito Juarez w stolicy, a następnie Miguel Hidalgo w Guadalajarze i Juan N. Alvarez w Acapulco. Poza kilkoma liniami krajowymi

(Aeromexico, Mexicana i Taesa), połączenia zapewnia 30 linii zagranicznych zagranicznych 21 państw.

2.3 Baza noclegowa

Meksyk posiada dobrze rozwiniętą bazę noclegową. Tworzą ją hotele (od najbardziej ekskluzywnych po bardzo skromne i tanie), zajazdy, pensjonaty, schroniska, kempingi, mieszkania czasowe, pokoje gościnne. Pod względem liczby miejsc (łóżek) w hotelach i w innych obiektach, Meksyk zajmuje drugie miejsce w Amerykach (po USA a przed Kanadą) i jest w pierwszej dziesiątce na świecie. Coraz większą popularnością cieszą się w Meksyku kempingi – przeważa bowiem turystyka samochodowo-autokarowa, natomiast turystyka piesza jest mało popularna.



Cancun Hotel Oasis

Tab 1. Liczba hoteli z kategoriami oraz bez kategorii w poszczególnych rejonach Meksyku

Oferta de Alojamiento por Categoría 2005. Entidades Seleccionadas														
Estados	5* a/		4*		3*		2*		1*		Sin Categoría		Total	
	Hoteles	Cuartos	Hoteles	Cuartos	Hoteles	Cuartos	Hoteles	Cuartos	Hoteles	Cuartos	Hoteles	Cuartos	Hoteles	Cuartos
Total	327	80,405	422	41,205	605	29,441	497	16,991	491	14,660	1,414	35,311	3,756	218,011
Baja California	24	3,335	39	3,571	77	3,700	69	2,472	38	1,183	234	7,929	481	22,191
Baja California Sur	41	7,228	30	2,192	28	1,066	19	481	13	282	171	3,482	302	14,731
Distrito Federal	56	12,726	93	9,138	131	9,061	117	6,487	130	5,435	97	3,497	624	46,341
Guerrero	38	9,439	65	8,201	96	3,939	94	2,367	32	572	81	758	406	25,271
Jalisco	51	8,657	111	8,925	147	6,734	134	3,531	229	6,061	508	16,067	1,180	49,971
Quintana Roo	117	39,020	84	9,178	126	4,941	64	1,653	49	1,127	323	3,578	763	59,491

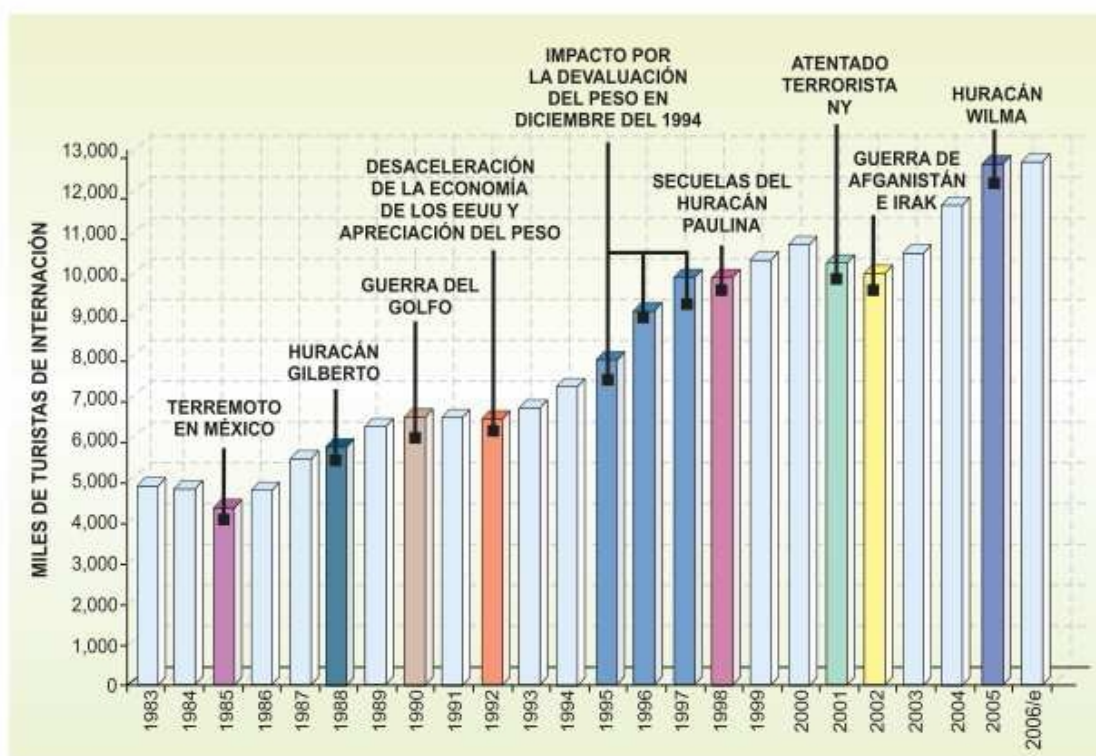
Źródło: www.inegi.org.mx

2.4 Turystyka przyjazdowa do Meksyku

Na przestrzeni ostatnich 20 lat odnotowywano wzrost przyjazdów do Meksyku. Ulega on małym wahaniom lecz jest wciąż dość stabilny. Pod uwagę można wziąć atak na WTC, wojna w Iraku, liczne huragany, ostatnio świńska grypa.

Właśnie przez świńską grypę: dane Skyscanner wskazują 19% -owy spadek poszukiwań lotów do Meksyku. Natomiast prawie 3/4 turystów zagranicznych pochodzi właśnie z rejonu Ameryki Północnej, tj. z USA i Kanady.

Tab. 2. Wpływ zjawisk naturalnych na ilość przyjazdów do Meksyku



Źródło: www.datatur.sectur.gob.mx

Na podstawie danych poniżej można zaobserwować, iż najwięcej turystów odwiedzających Meksyk napływa z Ameryki Północnej jest to aż 73,4%!!Niecو ponad 9% to Europejczycy.

Tab.3. udział turystów międzynarodowych w przyjazdach do Meksyku

PARTICIPACIÓN DEL TURISMO DE INTERNACIÓN		
(Enero - Diciembre)		
	TURISTAS	%
America del Norte	9,199,900	73.40
Europa	1,149,104	9.17
America Latina y el Caribe	431,073	3.44
Otros	1,753,840	13.99
Total	12,533,917	100.00

Źródło: www.datatur.sectur.gob.mx

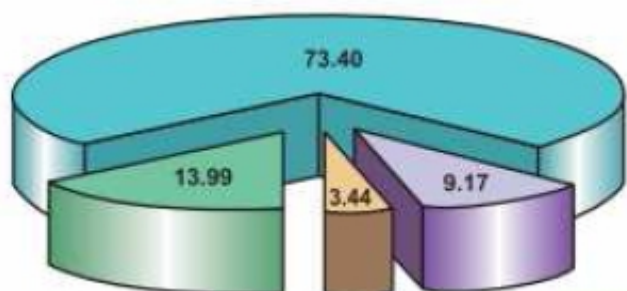
Jak można z poniższej tabeli zauważyć w roku 2005 suma przyjazdów wyniosła 68%, najwięcej turystów oczywiście pochodzi z Kanady, ale widać również, że kraje europejskie przodują. Najwięcej podróżujących pochodzi z Wielkiej Brytanii, Hiszpanii oraz Francji.

Tab.4. suma przyjazdów od stycznia do grudnia 2005 r.

ENERO - DICIEMBRE 2005			
Posición	Nacionalidad	Turistas	%
	ESTADOUNIDENSE	5,321,320	
	Méxicanos residentes en EU.	605,536	
	Turistas por vía terrestre	2,597,828	
1	Total de estadounidenses	8,524,684	68.01
2	CANADIENSE	675,216	5.39
3	BRITANICA	231,421	1.85
4	ESPAÑOLA	203,716	1.63
5	FRANCESA	160,119	1.28
6	ITALIANA	149,176	1.19
7	ALEMANA	129,871	1.04
8	ARGENTINA	78,096	0.62
9	BRASILEÑA	78,026	0.62
10	JAPONESA	65,376	0.52
11	HOLANDESA	61,813	0.49
12	GUATEMALTECA	36,088	0.29
13	CHILENA	35,543	0.28
14	COLOMBIANA	33,863	0.27
15	VENEZOLANA	32,219	0.26
16	COSTARRICENSE	26,293	0.21
17	COREANA	26,219	0.21
18	SUIZA	25,713	0.21
19	BELGA	25,027	0.20
20	AUSTRALIANA	22,612	0.18
	OTROS REGISTRADOS EN SIOM	317,197	2.53
	OTROS EN REGISTRO MIGRATORIO	1,595,629	12.73
		12,533,917	100.00

Źródło: www.datatur.sectur.gob.mx

Tab.5. Procentowy wykaz udziału turystów w międzynarodowych przyjazdach do Meksyku



Źródło: www.datatur.sectur.gob.mx

Najwięcej przyjazdów turystów roku 2005

W miesiącach marcu, lipcu i grudniu największa liczba turystów odwiedza Meksyk. Takie zachowanie jest spowodowane okresami urlopu, z mieszkańcami Stanów Zjednoczonych w znacznym stopniu oraz tzw. 'ciepłymi urlopami' Europejczyków.

Tab.6. Największa ilość przyjazdów ze względu na sezonowość



Źródło: www.datatur.sectur.gob.mx

Przyjazdy turystów zagranicznych w roku 2005

W przyjazdach turystów zagranicznych czołowe miejsce zajmuje USA, następnie Kanada, Francja, Włochy.

Tab.7. Sezonowość turystów ze względu na przynależność państwową w 2005 r.

ESTACIONALIDAD DE LOS TURISTAS DE INTERNACIÓN POR NACIONALIDAD DURANTE EL 2005

2005												
	ENE	FEB	MAR	ABR	MAY	JUN	JUL	AGO	SEP	OCT	NOV	DIC
1	EEUU 55.82	EEUU 56.95	EEUU 62.20	EEUU 60.55	EEUU 71.45	EEUU 76.67	EEUU 77.22	EEUU 69.53	EEUU 70.07	EEUU 70.51	EEUU 72.28	EEUU 74.36
2	CAN 11.41	CAN 10.24	CAN 7.77	CAN 6.19	CAN 3.53	BRET 2.10	CAN 2.01	ESP 3.08	ESP 3.69	CAN 3.26	CAN 4.67	CAN 6.52
3	FRA 1.50	FRA 1.59	BRET 1.31	FRA 1.75	BRET 2.93	CAN 1.76	BRET 1.94	BRET 3.06	BRET 3.48	BRET 2.44	FRA 1.26	FRA 0.91
4	ITA 1.47	ITA 1.27	FRA 1.26	BRET 1.59	ESP 1.97	ESP 1.66	ESP 1.78	ITA 2.52	CAN 2.59	ESP 2.38	ALE 1.04	BRET 0.85
5	BRET 1.33	BRET 1.25	ESP 1.07	ESP 1.37	FRA 1.28	ITA 1.00	FRA 1.10	CAN 2.41	ITA 1.54	FRA 1.54	ESP 0.99	ITA 0.82
6	ALE 1.08	ALE 1.14	ALE 1.06	ALE 1.15	ITA 1.18	FRA 0.75	ITA 1.10	FRA 1.36	ALE 1.53	ALE 1.40	BRET 0.86	ESP 0.73
7	ESP 0.98	ESP 0.99	ITA 0.96	ITA 1.14	ALE 1.10	ALE 0.69	ALE 0.86	ALE 1.09	FRA 1.21	ITA 1.03	ARG 0.65	ALE 0.67
TOTAL	1,080,858	1,112,681	1,353,929	1,051,593	980,594	1,187,281	1,214,795	947,116	726,265	804,220	828,668	1,245,907

Źródło: www.datatur.sectur.gob.mx

2.5. Motywy przyjazdów

Głównymi motywami podróży są odwiedziny krewnych jednakże segment turystyki biznesowej wykazał w ostatnich dwóch latach ogromne tempo wzrostu.

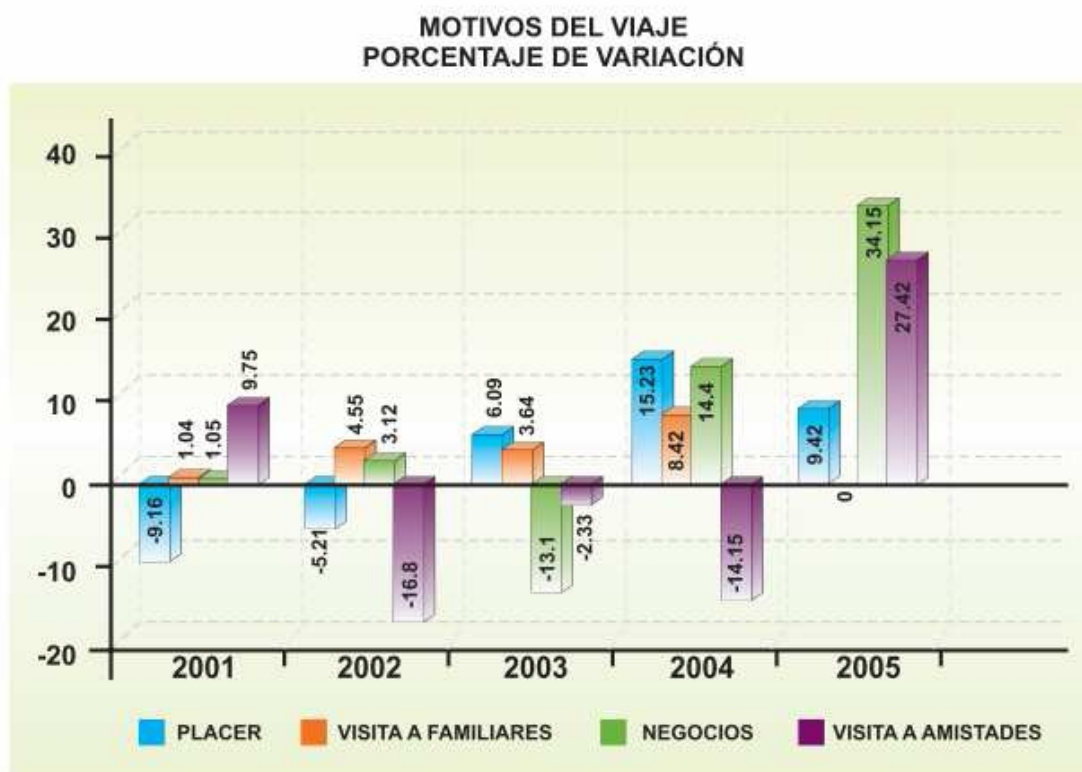
Tab.8. Motywy przyjazdów

MOTIVOS DEL VIAJE										
(Miles de turistas y porcentaje de participación)										
MOTIVO	2001	%	2002	%	2003	%	2004	%	2005	%
PLACER	6,070.4	59.8	5,754.4	58.2	6,104.6	59.0	7,034.6	61.0	7,697.1	61.4
VISITA A FAMILIARES	2,933.3	28.9	3,066.8	31.0	3,178.5	30.7	3,446.0	29.8	3,450.0	27.5
NEGOCIOS	571.3	5.6	589.1	6.0	511.9	4.9	585.6	5.1	785.6	6.3
VISITA A AMISTADES	439.2	4.3	365.4	3.7	356.9	3.5	306.4	2.6	390.4	3.1
OTROS	137.3	1.4	107.0	1.1	201.5	1.9	180.1	1.5	210.9	1.7
TOTAL	10,151.5	100.0	9,882.7	100.0	10,353.4	100.0	11,552.7	100.0	12,534.0	100.0

Źródło: www.datatur.sectur.gob.mx

W porównaniu do lat poprzednich w roku 2005 można zauważyć iż w coraz mniejszym stopniu podróż jest spowodowana odwiedzinami krewnych. Na najwyższych pozycjach plasują się sprawy biznesowe jak również odwiedziny znajomych.

Tab.9. Procentowy wykaz motywów podróżowania

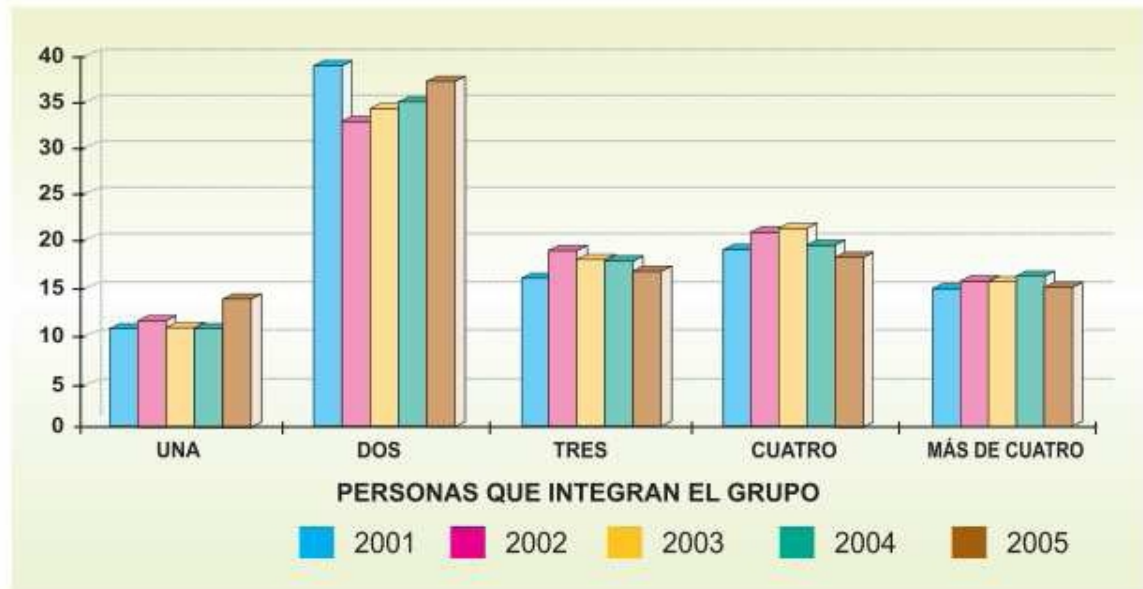


Źródło: www.datatur.sectur.gob.mx

2.6. Profile turystów

Turyści przyjeżdżają do Meksyku samodzielnie lub w grupach, najczęściej jednak w parach ok.37%. Główną przyczyną podróży w grupie jest przyjemność podróży.

Tab.10. Profile turystów



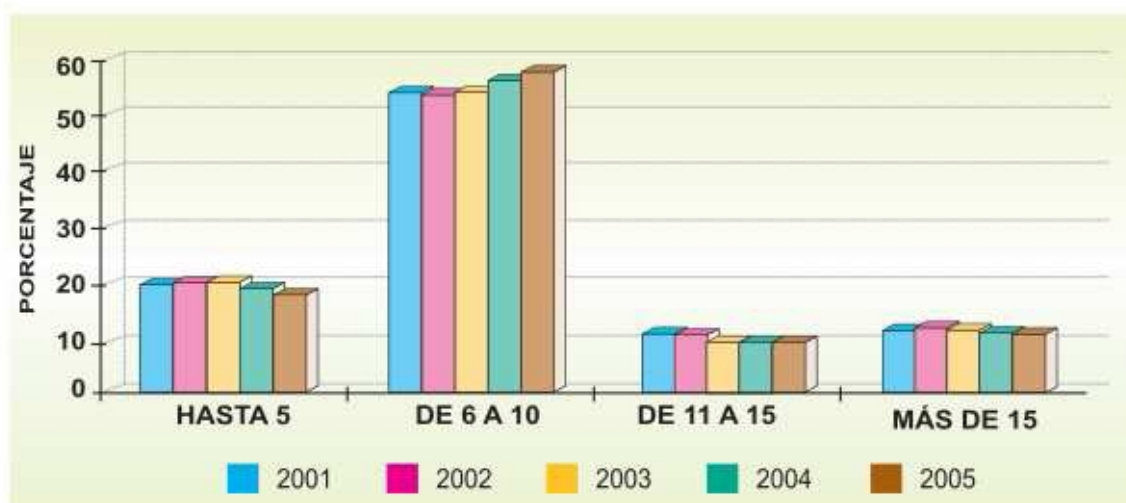
Źródło: www.datatur.sectur.gob.mx

2.7. Długość pobytu

Niewiele ponad połowa turystów podróżujących przyjeżdża na okres od 6 do 10 dni. Można także zaobserwować w tym segmencie znaczny wzrost w ciągu ostatnich trzech lat. Natomiast na okres do 5 dni przyjeżdża około 20% turystów.

Tab.11. Czas trwania podróży

DURACIÓN DEL VIAJE (DÍAS)



Źródło: www.datatur.sectur.gob.mx

2.8. Główne cele podróży

Tab.12. Najczęściej odwiedzane regiony

ESTRUCTURA PORCENTUAL DE LAS DIEZ CIUDADES MÁS VISITADAS POR LOS TURISTAS DE INTERNACIÓN					
DESTINOS	2001	2002	2003	2004	2005
CANCÚN Y COZUMEL	22.3	22.3	22.1	23.8	21.4
GUADALAJARA	6.7	7.0	6.4	7.3	7.2
LOS CABOS	3.6	4.3	4.8	5.4	6.7
PUERTO VALLARTA	6.7	5.3	5.3	5.6	6.3
MEXICO, D.F.	4.3	4.6	4.0	4.0	5.2
ACAPULCO	3.7	3.4	2.9	3.2	4.2
MONTERREY	2.8	2.7	3.1	3.1	3.0
MAZATLÁN	2.2	1.7	2.0	2.0	2.0
OAXACA	1.5	1.4	1.3	1.2	1.1
PUEBLA	1.1	1.4	0.4	1.0	1.0
OTROS	45.1	45.9	47.7	42.5	41.3
	100.0	100.0	100.0	100.0	100.0
TOTAL DE TURISTAS DE INTERNACIÓN	10,151.5	9,882.7	10,353.4	11,552.7	12,534.0

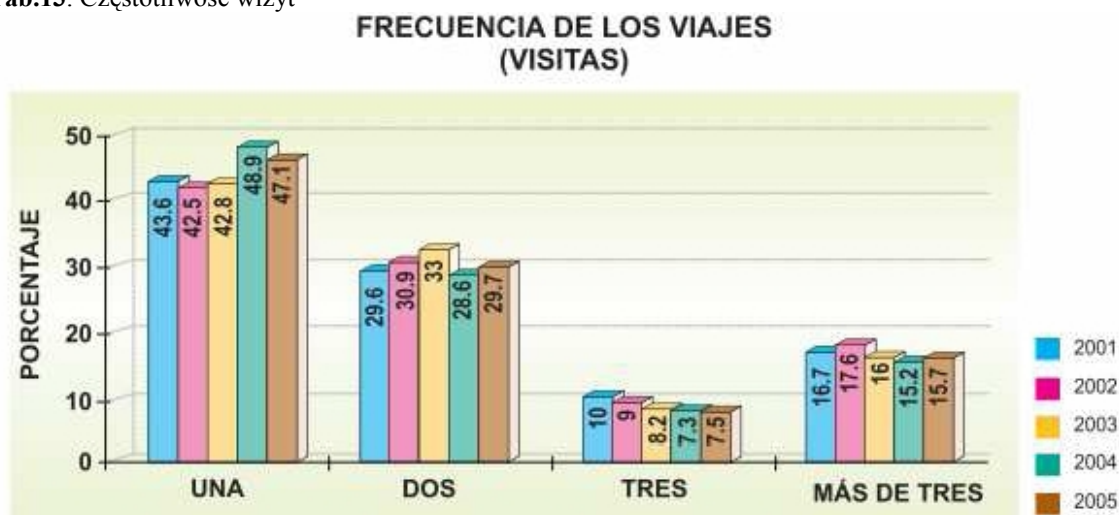
Źródło: www.datatur.sectur.gob.mx

Liczba podróżnych z roku na rok do Meksyku rośnie jednakże największym powodzeniem cieszy się miasto Cancun i Cozumel jako ośrodki turystyczno- wypoczynkowe oraz Guadalajara.

2.9. Częstotliwość podróży do Meksyku

Z badań w latach 2001-2005 wynika, iż przeważa jednokrotna wizyta w Meksyku (waha się w granicach 43-47 %), rzadziej dwukrotna ok. 29%

Tab.13. Częstotliwość wizyt



Źródło: www.datatur.sectur.gob.mx

2.10. Turystyka wewnętrzna według rodzaju i przyczyny podróży

(Miles de pesos corrientes, precios comprador)

Concepto	2003	2004	2005	2006
Consumo turístico	934 783 293	1 038 063 971	1 108 660 937	1 215 479 319
Interno	810 988 486	889 397 680	948 986 372	1 048 879 857
Negocios	144 663 217	158 599 952	171 986 988	188 103 107

Vacaciones	358 388 383	392 367 742	418 653 879	463 620 003
Otros	149 469 848	163 549 997	172 291 295	190 479 427
Excursionistas	139 184 979	151 823 590	160 166 885	176 186 347
Gastos previos	19 282 059	23 056 399	25 887 325	30 490 973
Receptivo	123 794 807	148 666 291	159 674 565	166 599 462
Negocios	4 810 346	5 994 787	8 419 891	8 609 382
Vacaciones	71 638 316	88 371 812	93 954 309	99 602 726
Otros	24 551 035	27 076 737	28 345 919	29 888 693
Excursionistas	22 795 110	27 222 955	28 954 446	28 498 661

FUENTE:
INEGI.
Sistema
de
Cuentas
Nacionale
s de
México.
Cuenta
Satélite
del
Turismo
de
México,
2003-200
6.

Źródło: www.inegi.org.mx

2.11. Przychody z turystyki międzynarodowej (z wyłączeniem transportu międzynarodowego pasażerów)

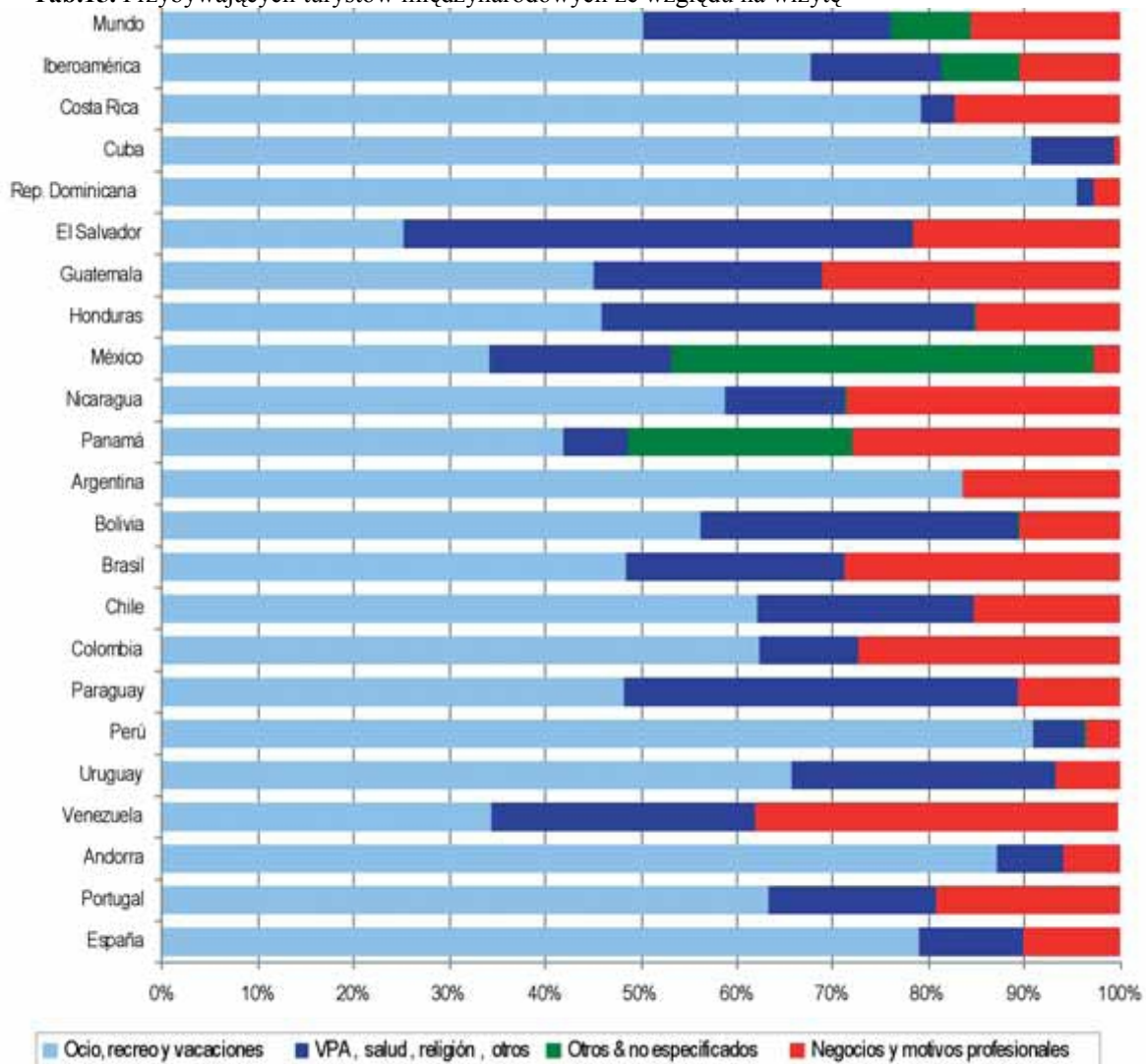
Tab.14. Przychody z turystyki międzynarodowej

Ingresos por turismo internacional (excluido transporte internacional de pasajeros)													
	Ingresos por turismo internacional (millones \$EEUU)					Cuota de mercado (%)			Variación (%)		Ingresos por llegada ¹ \$EEUU	Población 2005	Ingresos per capita \$EEUU
	1990	1995	2000	2004	2005*	1990	2000	2005*	04/03	05*/04			
Mundo	270.000	411.000	481.000	633.000	680.000	100	100	100	18,8	7,4	845	6.451	105
<i>Destinos iberoamericanos</i>	<i>34.290</i>	<i>47.338</i>	<i>60.029</i>	<i>83.310</i>	<i>89.900</i>	<i>12,7</i>	<i>12,5</i>	<i>13,2</i>	<i>15,1</i>	<i>7,9</i>	<i>740</i>	<i>586</i>	<i>153</i>
<i>en Am. Norte & Central, Caribe</i>	<i>7.360</i>	<i>10.158</i>	<i>15.739</i>	<i>19.710</i>	<i>21.673</i>	<i>2,7</i>	<i>3,3</i>	<i>3,2</i>	<i>11,8</i>	<i>10,0</i>	<i>635</i>	<i>165</i>	<i>131</i>
Costa Rica	275	681	1.302	1.358	1.570	0,1	0,3	0,2	13,3	15,6	935	4,0	391
Cuba	243	963	1.737	1.915	1.920	0,1	0,4	0,3	3,7	0,3	850	11,3	169
Rep. Dominicana	900	1.571	2.860	3.152	3.508	0,3	0,6	0,5	0,8	11,3	950	9,0	388
El Salvador	18	85	217	441	543	0,0	0,0	0,1	15,1	23,2	470	6,7	81
Guatemala	185	213	482	776	869	0,1	0,1	0,1	25,0	12,0	660	12,0	72
Honduras	29	107	260	429	472	0,0	0,1	0,1	22,7	10,0	630	7,2	66
México	5.526	6.179	8.294	10.796	11.803	2,0	1,7	1,7	15,3	9,3	540	106	111
Nicaragua	12	50	129	192	207	0,0	0,0	0,0	20,0	7,9	290	5,5	38
Panamá	172	309	458	651	780	0,1	0,1	0,1	11,3	19,8	1.110	3,1	248

Źródło: www.unwto.org

3. Rynek emisji turystycznej

Tab.15. Przybywających turystów międzynarodowych ze względu na wizytę



Źródło: www.unwto.org

Tab.16. Przybywających turystów międzynarodowych

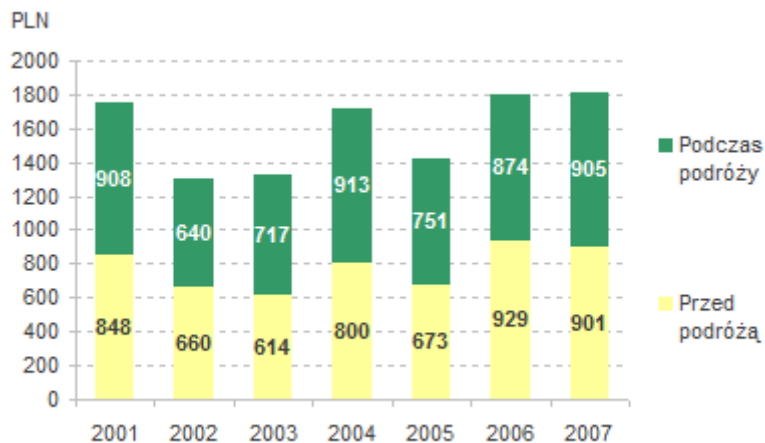
Llegadas de turistas internacionales, 1990-2005													
Series	Llegadas de turistas internacionales (1000)					Cuota de mercado (%)			Variación (%)			% crecimiento medio anual	
	1990	1995	2000	2004	2005*	1990	2000	2005*	03/02	04/03	05*/04	90-00	00-05*
Mundo	439.000	540.000	687.000	764.000	806.000	100	100	100	-1,8	10,1	5,5	4,6	3,3
Destinos iberoamericanos	70.269	83.143	107.475	114.233	122.208	16,0	15,6	15,2	-0,7	6,0	7,0	4,3	2,6
en Am. Norte & Central, Caribe	20.552	25.239	29.510	31.517	34.180	4,7	4,3	4,2	-0,6	10,7	8,4	3,7	3,0
Costa Rica	TF 435	785	1.088	1.453	1.679	0,1	0,2	0,2	11,3	17,3	15,6	9,6	9,1
Cuba	TF 327	742	1.741	2.017	2.261	0,1	0,3	0,3	11,5	9,2	12,1	18,2	5,4
Rep. Dominicana	TF 1.305	1.776	2.978	3.450	3.691	0,3	0,4	0,5	16,8	5,1	7,0	8,6	4,4
El Salvador	TF 194	235	795	966	1.154	0,0	0,1	0,1	-9,8	12,7	19,5	15,1	7,7
Guatemala	TF 509	563	826	1.182	1.316	0,1	0,1	0,2	-0,4	34,2	11,4	5,0	9,8
Honduras	TF 290	271	471	595	749	0,1	0,1	0,1	11,1	-2,6	25,9	5,0	9,7
México	TF 17.172	20.241	20.641	20.618	21.915	3,9	3,0	2,7	-5,1	10,5	6,3	1,9	1,2
Nicaragua	TF 106	281	486	615	712	0,0	0,1	0,1	11,5	16,9	15,9	16,4	8,0
Panamá	TF 214	345	484	621	702	0,0	0,1	0,1	6,0	9,8	13,0	8,5	7,7
en América del Sur	7.612	11.582	15.021	15.879	17.838	1,7	2,2	2,2	8,4	16,8	12,3	7,0	3,5
Argentina	TF 1.930	2.289	2.909	3.457	3.895	0,4	0,4	0,5	6,2	15,4	12,7	4,2	6,0
Bolivia	TF 254	284	319	405	423	0,1	0,0	0,1	10,8	9,3	4,5	2,3	5,8
Brasil	TF 1.091	1.991	5.313	4.794	5.358	0,2	0,8	0,7	9,2	16,0	11,8	17,2	0,2
Chile	TF 943	1.540	1.742	1.785	2.027	0,2	0,3	0,3	14,2	10,6	13,6	6,3	3,1
Colombia	TF/VF 813	1.399/	557	791	933	0,2	0,1	0,1	10,3	26,6	18,0	-3,7	10,9
Ecuador	VF 362	440	627	819	861	0,1	0,1	0,1	11,4	7,6	5,1	5,6	6,5
Paraguay	TF 280	438	289	309	341	0,1	0,0	0,0	7,1	15,3	10,2	0,3	3,4
Perú	TF 317	479	828	1.277	1.486	0,1	0,1	0,2	7,2	19,4	16,4	10,1	12,4
Uruguay	TF ...	2.002	1.968	1.756	1.808	...	0,3	0,2	12,8	23,7	2,9	...	-1,7
Venezuela	TF 525	700	469	486	706	0,1	0,1	0,1	-21,9	44,3	45,2	-1,1	8,5
en Europa Meridional/Medit.	42.105	46.322	62.944	66.838	70.191	9,6	9,2	8,7	-2,5	1,7	5,0	4,1	2,2
Andorra	TF	2.949	2.791	2.418	...	0,4	0,3	-7,4	-11,0	-13,4	...	-3,9
Portugal	TF 8.020	9.511	12.097	11.617	...	1,8	1,8	...	0,5	-0,8	...	4,2	...
España	TF 34.085/	34.920	47.898	52.430	55.577	7,8	7,0	6,9	-2,8	3,1	6,0	3,5	3,0

Fuente: Organización Mundial del Turismo (OMT) ^o

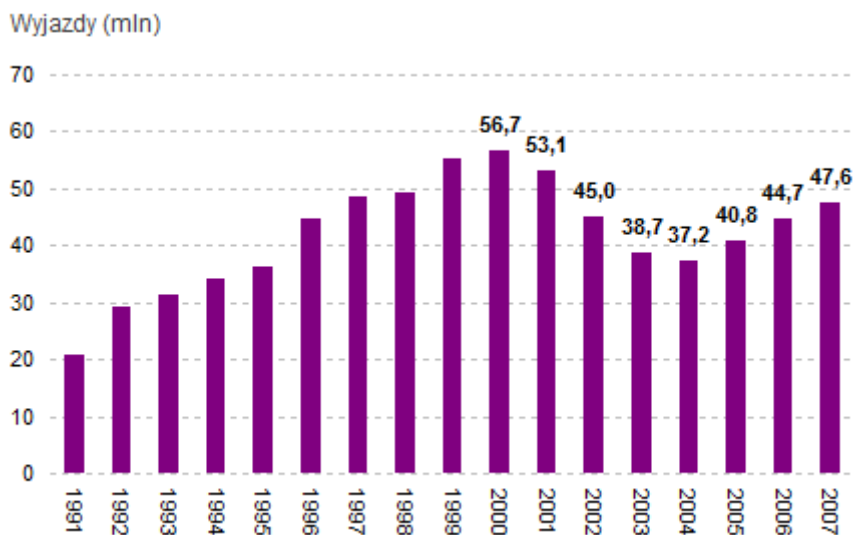
(Cifras procedentes de la OMT, octubre 2006)

/: cambio de serie; *Cifra o dato preliminar

Tab.17. Wydatki polskich turystów ponoszone w związku w podróżami zagranicznymi

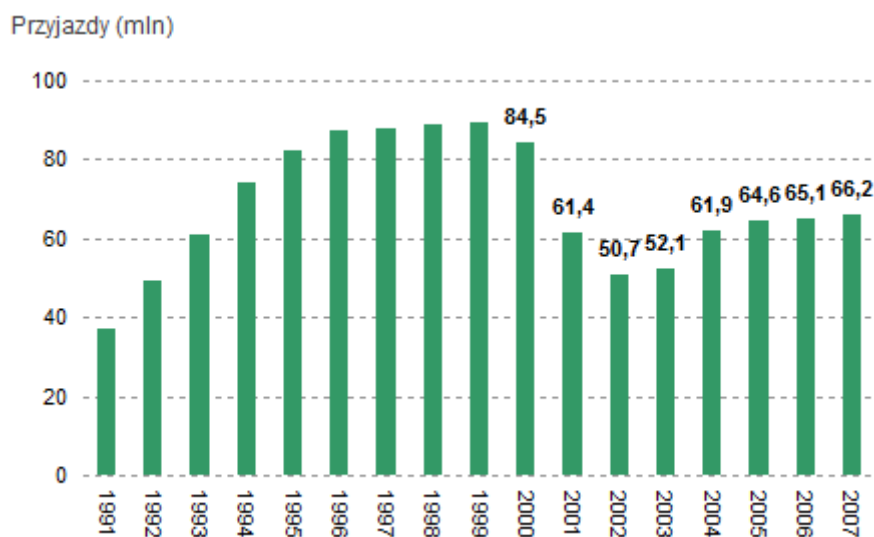


Tab.18. Liczba zagranicznych wyjazdów mieszkańców Polski (przekroczenia granicy)



Źródło: www.intur.com.pl

Tab.19 . Przyjazdy cudzoziemców do Polski ogółem (mln przekroczeń granicy)



Źródło: www.intur.com.pl

Brak szczegółowych danych

4. Znaczenie rynku turystycznego dla Polski

Meksyk wciąż pozostaje odległym krajem dla przeciętnego Polaka zarówno w ujęciu przestrzennym jak i finansowym. Najkorzystniejsze warunki dla Polaków na wyjazdy do Meksyku to sezon zimowy. Wówczas następuje duży spadek cen egzotycznych wakacji w biurach podróży, a i w samym Meksyku jest zdecydowanie taniej. Tej zimy większość biur podróży przygotowało obszerne katalogi z propozycjami wypraw do krajów, które do tej pory stanowiły ofertę niszową, dla najbogatszych turystów. Wszystko dzięki temu, że prawdopodobnie nawet ponad 100 tys. Polaków, czyli o 30-40 proc. więcej niż rok temu planowało w tym roku wyjechać na zimowe wakacje nie na narty, ale do Kenii, Indii, Kuby czy właśnie Meksyk. Ceny wczasów w regionach gwarantujących zimą słońce są dziś nawet o połowę niższe niż kilka lat temu. Katalogowe ceny pobytów w średniej klasy hotelach w Meksyku rozpoczynają się już od ok. 3 tys. zł. Tyle rok czy dwa lata temu trzeba było zapłacić za sam bilet lotniczy. W ofertach last minute nietrudno znaleźć jednak prawdziwe okazje.

W 2008 miały miejsce znaczne wahania kursów walut. Po bardzo mocnej złotówce w lecie, następnie, w wyniku globalnego kryzysu walutowego pozycja złotego znacznie osłabła. Co odbiło się na kryzysie i spadku podróżujących Polaków za granicę.

Bogacący się Polacy szukają nowych przeżyć i coraz częściej decydują się na pobyt w odległych zakątkach globu takich jak Chiny, Kuba, Tajlandia czy właśnie Meksyk.

Według prognoz Instytutu Turystyki, ogólna liczba przyjazdów turystów wzrośnie od 15 mln w 2007 roku, poprzez niemal 13 mln w 2008 roku, do około 14,2 mln w latach 2012 i 2013, co oznacza średnioroczną dynamikę liczby przyjazdów turystów do Polski w latach 2008 - 2013 na minimalnym poziomie 1,8%.

5. Podsumowanie

Meksyk jest jednym z najbardziej atrakcyjnych krajów na świecie pod względem walorów turystycznych, każdy region kraju różni się od siebie. Najbardziej rozwinięty jest region środkowy oraz półwysep Jukatan razem ze swoimi subregionami możemy tam spotkać całą masę walorów począwszy od zabytkowych kościołów i budynków użyteczności publicznej przez mocno rozbudowaną bazę hotelową z mnóstwem atrakcji przeznaczonych dla turystów kończąc na historii wielkich kultur. Inne regiony także nie ustępują znanemu półwypowi. W regionie południowo-pacyficznym np. Acapulco, zwanym również "Perłą Pacyfiku", wzdłuż którego ciągną się hotele, apartamenty, wille sprowadza ok. 0,5 mln turystów. A sam Meksyk co roku 'przyciąga' miliony turystów swoimi przepięknymi kąpieliskami, wspaniałą pogodą i bogatą historią kultury (np. Majowie). Podsumowując Meksyk posiada bardzo bogatą i urozmaiconą atrakcyjność turystyczną, obok której nie można przejść obojętnie o czym wiedzą miliony turystów odwiedzających co roku ten kraj...

6. Bibliografia

www.cia.gov

www.inegi.org.mx

www.datatur.sectur.gob.mx

www.pl.alumnieeni.com

www.unwto.org

www.intur.com.pl

www.pl.wikipedia.org

www.przewodnik.onet.pl

praktyczny przewodnik *Lonely Planet Mexico*, wyd.2001

Z. Kruczek; *Kraje pozaeuropejskie*; Proksenia, wyd. 2005

Encyklopedia. *Geografia Turystyczna Świata*. Kluszczyński, wyd.2001

Spis tabel:

Tab. 1 . Liczba hoteli z kategoriami oraz bez kategorii w poszczególnych rejonach Meksyku	14
Tab. 2 . Wpływ zjawisk naturalnych na ilość przyjazdów do Meksyku	15
Tab.3 . udział turystów międzynarodowych w przyjazdach do Meksyku	15
Tab.4 . suma przyjazdów od stycznia do grudnia 2005 r.	16
Tab.6 . Największa ilość przyjazdów ze względu na sezonowość	16
Tab.7 . Sezonowość turystów ze względu na przynależność państwową w 2005 r.	18
Tab.8 . Motywy przyjazdów	19
Tab.9 . Procentowy wykaz motywów podróżowania	20
Tab.10 . Profile turystów	20
Tab.11 . Czas trwania podróży	20
Tab.12 . Najczęściej odwiedzane regiony	21
Tab.13 . Częstotliwość wizyt	22
Tab.14 . Przychody z turystyki międzynarodowej	23
Tab.15 . Przybywających turystów międzynarodowych ze względu na wizytę	24
Tab.16 . Przybywających turystów międzynarodowych	25
Tab.17 . Wydatki polskich turystów ponoszone w związku w podróżami zagranicznymi	25
Tab.18 . Liczba zagranicznych wyjazdów mieszkańców Polski (przekroczenia granicy)	26
Tab.19 . Przyjazdy cudzoziemców do Polski ogółem (mln przekroczeń granicy)	26